

CoolPREV[®] Prev'AO R80

A lire avant l'installation du logiciel

Merci d'avoir acheté **CoolPREV[®] - Prev'AO R80**. Nous espérons que vous procurera toutes les satisfactions et réussites.

Votre logiciel est livré avec un cédérom d'installation et une clé USB. Cette dernière est à brancher dans une prise USB1 ou USB2 de votre ordinateur **seulement après avoir installé le logiciel.**

- 1) Vous devez posséder les privilèges "administrateur" pour pouvoir installer le logiciel.
- 2) Introduire le cédérom dans votre lecteur. Son démarrage est automatique. Toutefois, si vous avez désactivé cette fonction, cliquez sur fichier "setup.exe" situé à la racine du CD.
- 3) Le premier écran s'affiche (Figure 1) Cliquez sur "Suivant"



Figure 1

4) Sur l'écran suivant (Figure 2) Cliquez sur : "J'accepte les termes de ce contrat de licence", puis sur : "Suivant >".

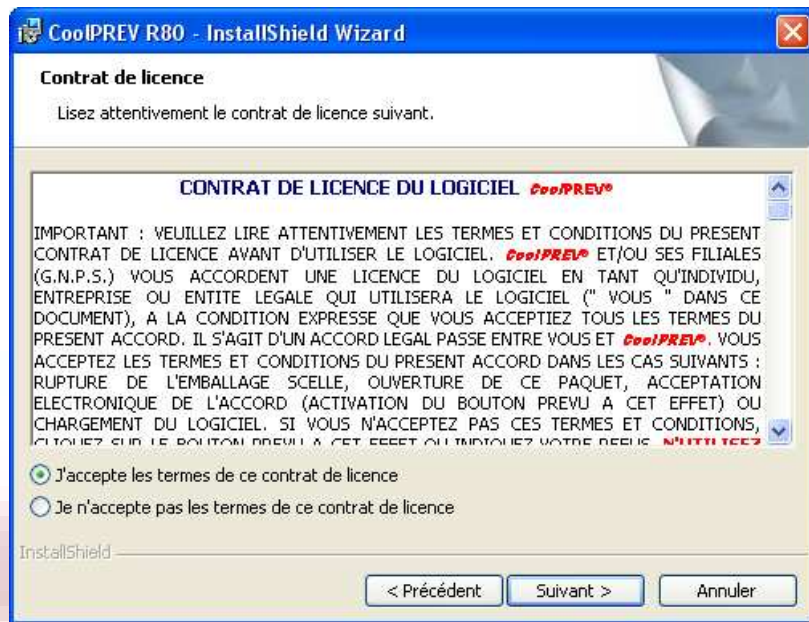


Figure 2

5) Windows® installe alors les nouveaux fichiers du programme. (Figure 3)

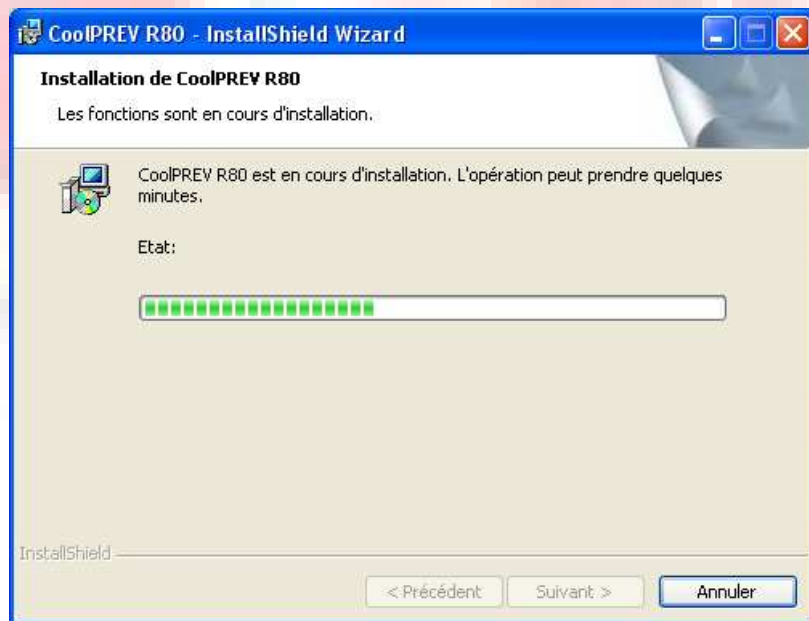


Figure 3

6) Après quelques minutes (Figure 4) Prev'AO R80 a été mis en place avec succès.

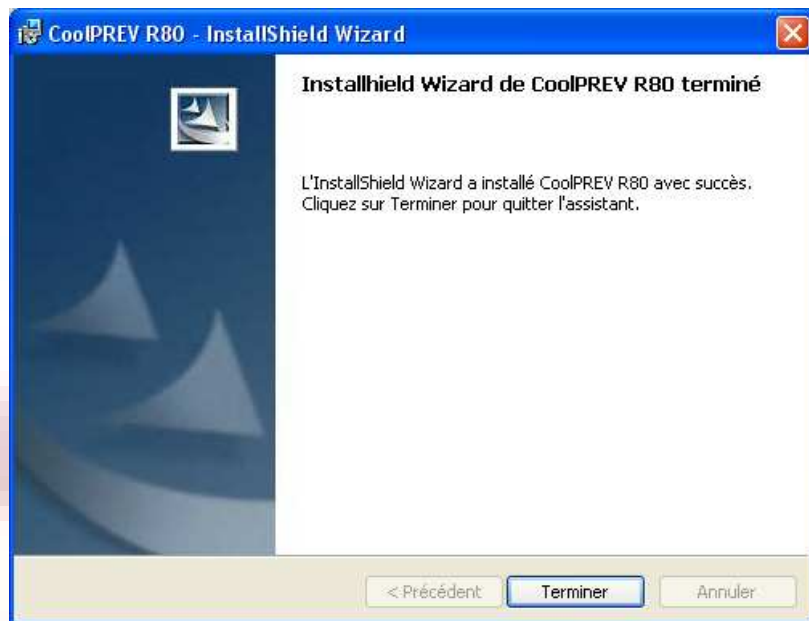


Figure 4

7) Après quelques secondes (Figure 5) Le driver du Dongle est installé. Cliquez sur "OK".

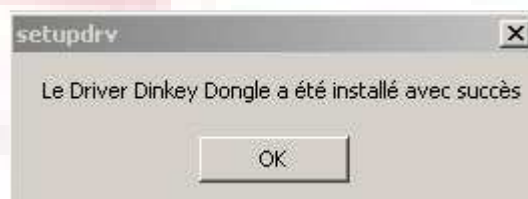


Figure 5

Selon votre système d'exploitation, Windows[®] peut vous demander de redémarrer.

9) Branchez votre Dongle dans une prise USB de votre ordinateur. (Figure 6) Attendez quelques instants que votre version de Windows[®] le reconnaisse.



Figure 6

10) Votre programme est maintenant installé et prêt à être utilisé.

MISE A JOUR DU LOGICIEL

Comment effectuer les mises à jour du programme ?

- A chaque ouverture, si vous êtes connecté à l'Internet, votre logiciel vérifie si une mise à jour est disponible.
- Si tel est le cas, un message vous en informe et vous avez le choix de la télécharger ou non.
- Après téléchargement, l'installation est automatique, laissez-vous guider par les messages.

Les mises à jour peuvent concerner :

- ✓ Une évolution de la réglementation avec modification des textes en vigueur ;
- ✓ Une évolution du logiciel suggéré par des utilisateurs ;
- ✓ Une optimisation pour certains systèmes d'exploitation ;
- ✓ Un bug détecté sur le fonctionnement du programme ;
- ✓ Ou simplement . . . une évolution du produit.

EN CAS DE PROBLEME

Q01 : J'ai installé le logiciel, le raccourci est bien sur le bureau, mais lorsque je clique dessus, le logiciel ne s'ouvre pas et j'ai le message suivant (Figure 1)

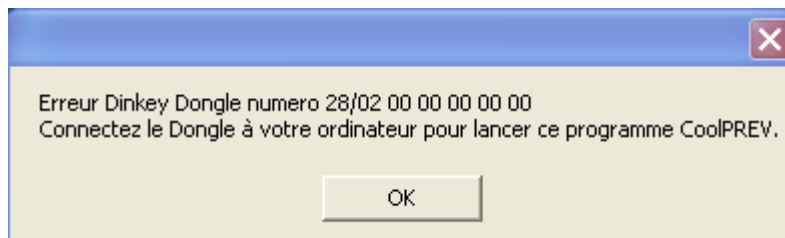


Figure 1

R01 : Le Dongle USB n'est pas en communication avec le logiciel.

- Si le Dongle n'est pas branché dans une prise USB, branchez-le ! Attendez quelques instants (15 à 30 secondes), réessayez d'ouvrir CoolPREV® R80.

- Si votre logiciel refuse à nouveau et présente le même message (Figure 1) c'est que votre système d'exploitation n'a pas installé automatiquement les pilotes du Dongle.

- Débranchez le Dongle, vérifiez dans Paramètres/Panneau de configuration/Ajout ou suppression de matériel/Ajouter, dépanner un matériel. Si figure une ligne marquée USB avec un point d'interrogation de couleur jaune le driver du Dongle n'est pas installé. Cliquez sur la ligne puis sur "Suivant". S'ouvre ensuite l'assistant d'installation. Cliquez sur suivant puis "Emplacement spécifique", parcourir : C:\Program Files\CoolPREV\R80\Drivers puis OK. Windows® installe alors le pilote. Rebranchez le Dongle, attendez quelques instants (15 à 30 secondes), réessayez d'ouvrir CoolPREV® R80.

Dans le cas où le problème persisterait, désinstallez complètement CoolPREV® R80 et réinstallez-le.

Le Dongle USB ne doit être branché qu'après l'installation du logiciel



Paris – Bordeaux – Montpellier

Siège Social : 9, avenue du Val de Fontenay - 94132 FONTENAY SOUS BOIS Cedex

Tel. : 01 49 74 65 30 – Fax : 01 49 74 65 31

Internet : www.gnps.fr Mail : info@gnps.fr

